



GRÄPER GBÜ-2000 (1TR) típusú kompakt transzformátorállomás

Műszaki alapadatok:

- Névleges feszültség, KÖF: 3~ AC 24 kV 50 Hz / IT
- Névleges feszültség, KIF: 3/PEN AC 400/230 V 50Hz / TN-C,
- Frekvencia: 50 Hz
- Névleges transzformátorteljesítmény: 1600 kVA-ig
- Névleges KÖF leágazási áram: kábelleágazásokban 630 A, transzformátor-leágazásban 200 A
- Névleges KIF leágazási áram: 2500 A-ig
- KÖF/KIF kapcsolóberendezés névleges szigetelési szintje: 24 kV / 1 000 V
- KÖF elosztó névleges termikus / dinamikus határárama: 16 kA / 40 kA
- KIF elosztó névleges termikus / dinamikus határárama: 30 kA-ig / 60 kA-ig
- KÖF/KIF kapcsolóberendezések védettsége: IP 65 / IP 20
- Az állomás védettsége: IP 23D
- Melegedési osztály: 20°K
- Külső méretek (H x SZ x M): **3050 x 2500 x 2650** mm
- Az üres ház súlya ajtókkal: kb. 8900 kg (mosott kavicsbeton kivitelben kb. 11000 kg)
- Beton környezeti osztály:
 - belső elemek: XC1;
 - külső elemek: XC4, XF1, XA1.
- Üzemeltetési feltételek:
 - a környezet hőmérséklete $-40^{\circ}\text{C} \leq t \leq +40^{\circ}\text{C}$
 - tengerszint feletti magasság 1 000 m-ig

Megjegyzés: Más környezeti feltételek esetén ajánlatos a transzformátorállomás üzembe helyezéséről a szállítóval konzultálni.

Áramütés elleni védelem: (MSZ 1610-1, MSZ EN 61936, MSZ 172-2, MSZ EN 50522, MSZ HD 60364-4-41)

- normál üzemmódban (áram alatt levő részeknél):
 - KÖF rendszerben:
 - az elérhető tartományon kívüli elhelyezéssel
 - az aktív részek elszigetelésével
 - védőfedéssel vagy burkolattal
 - KIF rendszerben:
 - az aktív részek elszigetelésével
 - védőfedéssel vagy burkolattal
 - az elérhető tartományon kívüli elhelyezéssel
- hiba esetén (passzív részeknél):
 - KÖF rendszerben:
 - a táplálás önműködő lekapcsolásával IT hálózatokban
 - egyenpotenciálú összekötéssel
 - KIF rendszerben:
 - a táplálás önműködő lekapcsolásával
 - kiegészítő védelem áram-védőkapcsolóval
 - kiegészítő egyenpotenciálú összekötéssel





Épületszerkezeti rész:

A **kompakt, külső kezelőterű transzformátorállomás** részben süllyesztett kivitelű. Alap-méretei: 3050 x 2500 mm, magassága: 2650 mm. A belmagasság 2100 mm, a beásási mélység 780 mm, a felszín feletti rész 1870 mm a lapos tetővel együtt. Önhordó standard Gräper LC 30/37 jelű, 8/12 szemcsézetű vasbetonból legyártott monolitikus konstrukció. A vasbeton acélhuzalai, és acélelemei össze vannak hegesztve és így földelő-hálózatot képeznek. Az acélhuzalokkal összekötött konstrukciós elemek a villámhárító részeit is alkotják. A transzformátorállomás telepítéséhez nem szükséges külön alapozást készíteni, elegendő a megfelelő méretű tömörített gödör kiképzése. A transzformátorállomás az EN 62271-202 európai szabvány szerinti típusvizsgálati jegyzőkönyvvel rendelkezik. Megfelel a szabvány ívállósági – ún. PEHLA előírásban megszabott - követelményeinek

Az **épületszerkezet** 2 monolitikus részegységből (alapterknő az oldalfalakkal, és lapos tető) álló kompakt egységet alkot.

Alapterknő és oldalfalak: Az alapterknő olajgyűjtő teknőként van kialakítva, vízhatlan, (a repedések garantált maximuma 0,2 mm). olaj- és víz- át nem eresztő betonból készül. A DIN szabványoknak megfelelően ellenáll a folyadékok, a talaj és pára erős kémiai hatásainak. A teknő fagymentes alapozást biztosít. Négy RD 36 jelű beöntött menetes hüvellyel rendelkezik, a transzformátorház hosszabbik oldalának alsó részén (lásd B és D nézet), és az egész ház emelőfülek segítségével való mozgatására, emelésére szolgál. Az oldalfalakon van két M12-es földelőszem a KÖF/KIF kábeltérből kivezetve, a külső földelés rákötéséhez. A beton alapterknőből és az ajtókereteket is tartalmazó oldalfalakkal álló monolitikus részegység gyártásához öntősablonba történő öntési technológiát alkalmaznak, ezzel biztosíthatók a kütűnő víz- és olaj- át nem eresztő tulajdonságok.

Az alapterknő alsó részén (a KÖF/KIF kapcsoló berendezés oldalán) már a gyártáskor ki vannak alakítva a KÖF/KIF kábelek a be és kimeneti nyílásai a Hauff (HSI 150 a KÖF kábeleknek, HSI 90 a KIF kábeleknek) típusú kábelátvezetőkkel. A kábelek bevezetése és bekötése után ezek megfelelő számú és méretű (A KÖF kábeleknel HSI 150 D3/60, a KIF kábeleknel HSI 90 D1/75) nyílással ellátott rendszerfedéllel és zsigorteknikával kiképezve vízhatlanul elzáródnak. Megrendelésre rendszerfedelet is szállítunk a kábelvédőcsőhöz (FXKV,...), illetve a meleg-zsigor technika helyett hideg-zsigor technika is alkalmazható.. A fel nem használt átvezetőket lezárt rendszerfedéllel, nyomótömítéssel vagy bajonett technikával zárjuk le.

Megrendelésre a KIF elosztó terét oldalsó (ideiglenes) átvezető nyílással is ellátjuk (Gräper vagy Hauff-BD rendszerrel, „építkezési áramátvezetés”).

A KÖF kábelbevezetés tere a KÖF kapcsolóberendezés terétől acéllemezzel van elválasztva. Maga az kapcsolóberendezés acélszerkezeten áll, aminek része a kiszolgáló személyzet védelmét célzó nyomáscsökkentő szerkezet, az íves zárlat elleni védelem - ún. PEHLA - szabványainak megfelelően.

A belső falak fehér lemosható festékkel vannak lefestve, a külső falfelület mosott kavics beton felület, 8/12-es kavicsnagyság, vagy egyéb a megrendelő kívánsága szerint.

Tető: A falakhoz belülről van 4 ponton rögzítve csavarokkal. A túlnyúlás 9 centiméter a külső falaknál. A tető 4 db beöntött menetes RD 18 rendszerű emelőfüllel emelhető. A betonfelület fokozott nedvesség elleni védelme érdekében a tető külső fele láthatatlan víztaszító anyaggal van bevonva. Ez eltömi a beton kapilláris pórusait és így a beton nedvességfelvevő és tulajdonsága ellen hat.

A tető felülete lehet mosott kavicsbeton, vagy sima betonfelület a RAL színskála színeivel, választható a tető alakja is (lapos, nyereg,...).





Ajtók: Alapfelszereltségben minden fém alkatrész, ajtók, tokok, szellőzőnyílások 1,5 mm vastag felületkezelte horganyzott acéllemezből készül, két réteg alapfestéssel, a rendelés szerinti RAL színskála színárnyalattal (pl. RAL 7035).

Az ajtó zárszerkezete műanyaggal fedett. A lezárás kétpontos zárszerkezettel van megoldva az ajtókeret mindkét oldalán (négyponos Gräper rögzítő-rendszer). A zárban standard zárbetét alkalmazható. Az ajtókon az európai szabványoknak és helyi rendeleteknek megfelelő figyelmeztető táblák vannak elhelyezve.

Rendelésre az ajtók és a szellőzők alumíniumból is legyárthatók; a biztonságos elzáráshoz két zárbetétellátott zár is használható.

A transzformátortér oldalfalában egy egyszárnyú szellőző ajtó van (lamellás Gräper zsalu) SZ x M: 1270 x 1610 mm méretben. Az állomás kapcsolóberendezés oldalain alap kivételben kétszárnyú a (KÖF oldalon szellőzés nélküli, a KIF oldalon szellőző) ajtók vannak. SZ x M: 2200 x 1310 mm méretben. Kinyitott helyzetben az ajtók 95° szögben rögzíthetők és az ajtószárnyak a kerettel 16 mm² keresztmetszetű rézhuzallal vannak összekötve.

Szellőzés: A transzformátor szellőzése az transzformátortér szellőző ajtaján, és a szemközti falban kialakított szellőzőnyíláson (SZ x M: 1270x1610 mm), valamint a KIF elosztó ajtaján keresztül van megoldva. A nyílások mérete biztosítja a megfelelő szellőzést és a transzformátor hűtését. A szellőzőrácsok (lamellás Gräper zsaluk) IP 23D védettségűek (huzal behatolása ellen védettek az MSZ EN 60529 szerint) és sűrű rozsdamentes hálóval vannak felszerelve.

Megjegyzés: Megrendelésre a szellőzőnyílás helyett további egyszárnyú, szellőző ajtó is beépíthető.

Földelés:

A transzformátorállomás belső földelése:

- **Potenciálkiegyenlítő sín (PP)** Cu 30 x 4 mm M12-es csavarokkal, 1 kV-os támszigetelőkön van elhelyezve és Cu vezetékkel (min 30 mm²) közvetlenül össze van kötve a transzformátorház minden technológiai elemével (alaptelnő, KÖF, KIF kapcsolóberendezés, KÖF kábelek fémárnyékolása, PEN csatlakozópont); valamint minden beépített szerkezettel (konstrukciós elemek – a teknő, a tető vasváza, ajtók, ajtókeretek rácsok, a transzformátor U-acél tartóidomai, a kapcsolóberendezések tartószerkezete...). A potenciálkiegyenlítő sín (PP) minden vezetéke jelölve van.

- **A fő földelősín** min. 125 mm² keresztmetszetű Fe szalagvezetővel van megoldva. Ez része a transzformátorház vasvázának, közvetlenül be van öntve a falakba és a közös földelési pontok átkötésére szolgál. Az ajtók mozgó része Cu szalaggal, vagy 16 mm² keresztmetszetű Cu földelő-kábellel van összekötve az ajtókerettel.

- **A földelés 2 rögzítési pontja:** Hauff gyártmányú HDE-M12/X típusú menetes csatlakozó a külső földelő-hálózat csatlakoztatásához (általában FeZn 30 x 4 mm-es szalag) és a potenciálkiegyenlítő sínen (a belső oldalon a M12-St 37 Zn csavaros csatlakozással, a külső oldalon a **földelés ellenőrző SZ1, SZ2** kapcsolók, M12 csavarral). A földelés rögzítési pontjai általában a transzformátorház KÖF+KIF kapcsolóberendezés-terének két egymással szembeni oldalfalán vannak kivezetve.

A megrendelő kívánságára a transzformátorházat a helyi előírásoknak megfelelően villámhárítóval is ellátjuk.

A transzformátorház KÖF és KIF berendezéseire földelési rendszert kell kialakítani, helyi üzemeltetési feltételeknek megfelelően és a helyi áramszolgáltató szabványaihoz igazodva (MSZ EN 50522, MSZ EN 61936-1, MSZ 1610-1, MSZ 172-2, MSZ HD 60364-5-54, MSZ HD 60364-4-41).





Szerelvények:

A transzformátorállomás belső felszerelésének részei az a KÖF és KIF kapcsolóberendezések tereibe beépített, ajtónyitásra bekapcsolódó, ovális alakú, 60 W-os izzóval ellátott világítótestek, valamint 1 db. egyfázisú 230 V-os csatlakozóaljzat. A világítás és a csatlakozóaljzat KIF elosztó áramköreiről van táplálva megfelelő biztosítokon keresztül. Egyéb berendezések a megrendelő kívánsága szerint.

A transzformátorállomás belső tere az alaptetknőben alul három részre van osztva: a transzformátortérre, a KÖF és a KIF berendezések tereire. A felső rész egy közös teret alkot, amit a berendezések tartószerkezetei választanak szét három részre.

Transzformátor:

A transzformátorházban 1 x 1600 kVA-ig terjedő teljesítményű hermetikus olajtranszformátor vagy száraztranszformátor helyezhető el. A transzformátor Gräper rendszerű rezgéscsillapítókkal van rögzítve. Az esetleges olajelszivárgás ellen az vízhatlan olajteknő véd transzformátor alatt. Ha a transzformátor kerekeken mozgatható, akkor az a transzformátorházban helyszínen rögzíthető. A transzformátor a tető levétele után daruval be- és kiemelhető. A transzformátor maximális mérete, H x SZ x M: kb. 2250 x 1400 x 2300 mm.

A transzformátor természetes hűtésű. A légcserre a transzformátortér és a KIF elosztó ajtóinak szellőzőnyílásai, valamint a transzformátortér ajtajával szemben kialakított szellőzőnyílás útján van biztosítva.

A transzformátor túlterhelés és rövidzárlat ellen védve van:

- a) a KÖF oldalon - MSZ EN 60282-1 szabvány szerinti középfeszültségű áramkorlátozó biztosítókkal
- b) a KIF oldalon - elektronikus kioldóval rendelkező légmegszakítóval

Középfeszültségű kapcsolóberendezés:

A transzformátorállomásba beépíthető minden használatos középfeszültségű, SF6 gáz-szigetelésű (pl. Moeller GA, GA-C, Siemens 8DJ10, 8DJ20, Merlin Gerin RM6) vagy legfeljebb 6 mezős, típusvizsgált, vákuummegszakító kapcsolóberendezés. A kapcsolóberendezések névleges árama típus szerint legfeljebb 630 A, termikus határárama (termikus időhatár 1 s) 16 kA, opcionálisan 20 kA. A KÖF kapcsolóberendezést szállíthatja a megrendelő vagy a Gräper cég, együtt a horganyzott lemezből készített tartószerkezettel és a KÖF kapcsolóberendezés íves zárlata esetén működő, - ún. PEHLA szabványok szerinti - nyomáscsökkentő berendezéssel. A KÖF berendezés maximális méretei (szélesség x magasság x mélység): kb. 2100 x 1600 x 900 mm.

Kisfeszültségű elosztó:

A KIF elosztó készülékei szerelőlapra vannak szerelve, védettsége IP20. A betáplálásba a transzformátor teljesítményétől függő névleges áramú légmegszakító van beépítve; a leágazások függőleges szakaszolókapcsoló biztosítók (12-13 db 100 mm szélességű, 400 A-es, illetve az azonos helynek megfelelő számú 50 mm széles, 160 A-es készülékek), vagy késes biztosító-oszlopok; legfeljebb 300 mm² keresztmetszetű kábel csatlakoztatásához. Az elosztó névleges árama 2500 A, a termikus határáram 30 kA (a termikus időhatár 1 s). Az elosztónak része lehet a fogyasztásmérő, a világítás és a szervizelő csatlakozó aljzat áramkörei. A főkapcsoló megszakító csatlakozásánál 25 mm átmérőjű földelő kapcsok („gömbcsapok”) vannak beépítve a földeléshez (a földelő-rövidrezáró készlet csatlakoztatására), és így biztonságosan elvégezhetők a karbantartási és bekötési munkák a KIF elosztón. A KIF elosztó maximális méretei (szélesség x magasság x mélység): kb. 2100 x 1500 x 400 mm.



A kiefeszűltűgű elosztók megfelelnek az MSZ EN 60439-1 európai szabványnak és a német DIN VDE 0660 Teil 500, VDE 0100, VDE 0414, szabványoknak valamint a német UVV balesetelhárítási előírásoknak.

Kábelcsatlakozások:

A KÖF kapcsolóberendezés a transzformátorhoz 24 kV-os 24-N2XSY 3x1x35 mm² kábellet, a transzformátor a KIF elosztóhoz pedig 1 kV-os egy-erű 1-NSGAFÖU 1x150 mm², (a CHBU kábellet azonos) kábellettel csatlakozik.

A nagyfeszűltűgű kábelkötéseket már a gyártási folyamat során, annak minden szakaszában ellenőrzik. Műd van arra, hogy e kábellet részleges kűsűlési vizsgálatát a Gräper cég saját laboratóriumában elvégezzék, a vonatkozó VDE 0434, VDE 0472 szabványok szerint és jegyzőkönyvet adnak ki. A szabvány szerinti előírt érték TE ≤ 20 pC. A valósan mért érték általában TE ≤ 5 pC.

Gyártás:

Az állomás a vonatkozó szabványok és előírások, - mint pl. DIN, UVV, stb. -, betartásával kerül legyártásra. Különösen az alábbi szabványok mindenkor érvényes változata szerint:

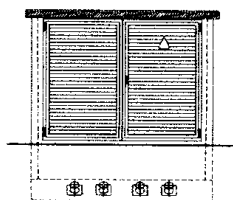
Könnűbeton	- DIN 4219
Vasbeton	- DIN 1045
VDE irányelvek	- DIN VDE 0141, 0101, 0100
Rendelet a talajvízkészletek védelméről	- GwSchV
Szövetségi törvény az emisszióról	- BimSchV
EMC vizsgálat	- BimSchV, 26. fejezet

A transzformátorállomás konstrukciós elemei tűzálló anyagból vannak legyártva, az építmény egésze megfelel az európai tűzvédelmi szabványoknak (az előírt tűzvédelmi fok F90, a bizonyított F120).

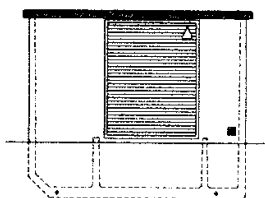
Szállítás, szerelés, földmunkák, az állomás telepítése:

A kompakt transzformátorállomás összeszerelve és a KÖF-KIF berendezések, valamint a földelő kábellet bekötéséhez előkészítve érkeznek az építkezés helyére. Daruval emelhető be az előre elkészített építkezési gödörbe. A vízszintbehozott és tömörített aljzatnak meg kell felelnie a transzformátorház gyártója (Gräper) által előírt és a tervdokumentációban szereplő adatoknak (az alap befogadó mérete 365 x 310 cm, mélysége 98 cm, a tömörített aljzat vastagsága min. 20 cm).

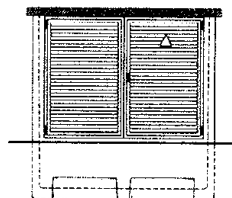
Nézetek:



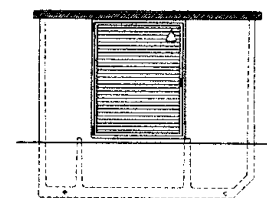
„A“ nézet
(KÖF berendezés felől)



„B“ nézet



„C“ nézet
(KIF elosztó felől)



„D“ nézet
(TR felől)